

- ▶ 2026년 1월 1일 이후 변동사항은 반영되지 않았습니다.
- ▶ 지원내용은 변경 될 수 있으니, 제도 이용 시 관할 보훈(지)청에 문의하시기 바랍니다.

좀 더 자세한 내용이 알고 싶으세요?

홈페이지(www.mpva.go.kr)에서 최신의 정확한 정보를 확인하실 수 있습니다.

🔍 검색창에 '국가보훈부 나만의 예우'를 검색해보세요.

※국가보훈부 '나만의 예우'에서는 나의 민원행정보조회 민원서비스 지원내용 등도 확인할수 있습니다.(로그인 필요)



보훈가족 심리재활 상담

보훈가족 마음치유센터 ☎ 02-2225-2550

- 부산 : ☎ 051-601-6762~3
- 대전 : ☎ 042-605-0732~3
- 대구 : ☎ 053-630-7127~8
- 광주 : ☎ 062-602-6615~6
- 인천 : ☎ 032-363-9893~4

국가보훈대상자 무료법률구조 지원

기존 중위소득 125% 이하 국가보훈 대상자 또는 수권 유족(보훈보상대상, 지원대상 포함)에게 무료로 민·가사, 형사, 행정소송 지원

▶ 대한법률구조공단 ☎132번으로 문의

1:1 보훈상담 서비스를 받고 싶으시다면?

전국 어디서나 **1577-0606**

6·25참전유공자회 전화번호는?

02-419-3851

월남전참전자회 전화번호는?

02-412-7445

보훈단체에 가입하시면 '회원 간 유대관계 형성', '보훈부 및 지자체 등의 지원제도 안내', '보훈행사 참여를 통한 자긍심 고취' 등 다양한 혜택이 있습니다.

국가유공자를 위한 기부 '모두의 보훈 드림' 누리집

(www.donate.bohun.or.kr)

후원하신 기부금은 이렇게 사용 됩니다.

자립기반 생활이 어려운 국가유공자의 주거, 교육, 재해복구 등 안정된 생활을 유지할 수 있도록 지원합니다.	예우문화 국가유공자들의 헌신·희생에 감사와 보답을 전하는 예우문화를 만듭니다.	노후복지 나이가 많으신 국가유공자 등의 건강하고 활기찬 노후생활을 돕습니다.	의료재활 중상이 국가유공자에게 월체어 등 보조기를 지원하고, 가족실심 충격 등 심리재활을 지원합니다.
---	---	--	--



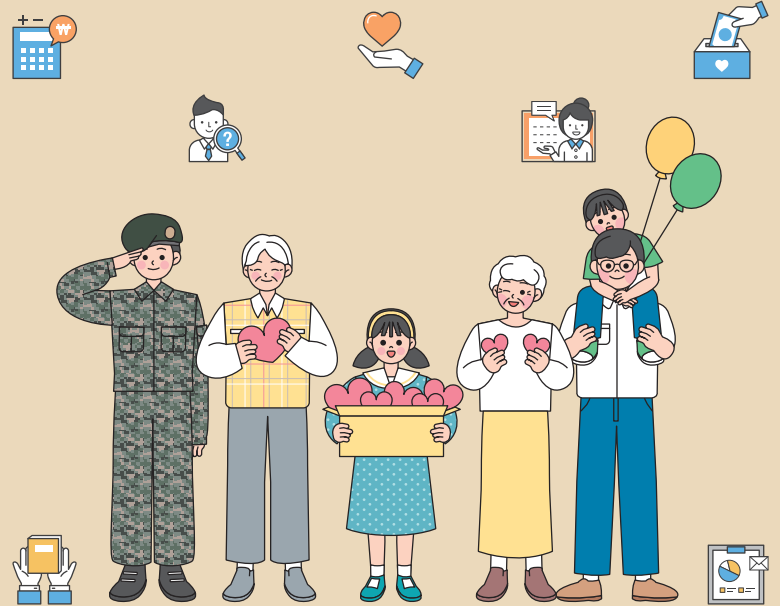
「모두의 보훈 드림」 홈페이지 QR코드

QR코드를 사용하시면 누구나 쉽고 편하게 기부 참여가 가능합니다.



2026 보훈가족을 위한

6·25 및 월남전 참전 국가유공자 보훈제도



모두를 위한 ‘특별한 희생에, 특별한 보상’으로 보답하겠습니다.

국가보훈부는 희생이 존경으로, 예우가 감동으로 이어질 수 있도록 국가유공자 및 보훈가족에 대한 보상에 최선을 다할 뿐 아니라, 모든 세대가 공감하고 함께 실천하는 보훈문화를 조성할 수 있도록 더욱 노력하겠습니다.



- 수당지급** 04
 참전명예수당을 지급합니다.
- 주택지원** 05
 아파트 특별공급을 지원합니다.
- 의료지원** 06
 보훈병원 및 위탁병원 진료 등을 지원합니다.
- 복지지원** 07
 안락한 노후를 위한 장기요양급여, 재가복지서비스 등을 지원합니다.
- 기타지원** 09
 국·공립공원 입장료 면제 등을 지원합니다.
- 사망시 예우** 11
 사망시 호국안장 또는 장제보조비 등을 지원합니다.

※ 차량지원, 교통시설 이용지원, 보철구 지급은 전·공상군경 등 부상을 입은 국가유공자 본인에게만 지원됩니다.

▶ **참전명예수당을 지급합니다**

- 2026년도 매월 49만원을 지급합니다.
- 지급대상 : 관할 보훈청에 참전 국가유공자로 등록된 분 중 65세 이상
- 65세 이전에 참전 국가유공자로 등록하신 분은, 65세에 해당되는 달의 전 월에 관할 보훈청에 참전명예수당 예금계좌 지정 등 신청서 제출
- 지급방법 : 제출하신 거래은행 계좌로 매월 15일 입금(15일이 휴무 일인 경우에는 전일 지급)

지자체별로 참전명예수당이 추가로 지급됨

자세한 사항은 읍·면·동 주민센터에 문의

▶ **명예수당을 받는 통장을 바꾸고 싶은데...**

- 국가유공자께서 신분증과 예금통장 사본을 지참, '예금계좌 등 변경신청서'를 제출하시면 됩니다.
 - 신청서를 제출한 다음 달부터 변경통장으로 입금
- 보훈급여금 압류 방지 전용 '호국보훈지킴이 통장' 안내
 - 대통령령으로 정하는 액수 이하의 금액에 관한 채권은 압류할 수 없음
 - 발급가능 금융기관(우체국, 국민은행, 기업은행, 농협은행, 산업은행, 우리은행, 새마을금고, 신용협동조합, 신한은행, 대구은행 등 10개 은행)에 방문하여 국가보훈등록증 제시 통장 발급 후 가까운 보훈청에 방문 계좌변경 신청

▶ **생계지원금을 지급합니다.**

- 신청대상은 80세 이상 참전유공자 또는 배우자(참전유공자가 사망한 경우에 한정) 중 생활이 곤란한 분
 - 지급대상 : 생활수준조사(소득 재산) 결과 기준 중위소득의 50%이하인 경우
 - 지급금액 : 월 15만원
 - ※ 참전배우자는 '26.3.17.부터 등록 가능

▶ **아파트 특별공급(분양·임대)을 해드립니다**

- 신청자격은? 주택공급에 관한 규칙 제2조 등에 따라 아래 사항에 모두 해당하는 분
 - 참전국가유공자 본인
 - 아파트 특별공급 지원 후 만 3년이 경과한 분
 - 신청일 현재 무주택세대 구성원(무주택세대 구성원 요건은 보훈관서에 문의)
 - ※ 특별공급(분양 또는 분양전환공공임대)을 한차례라도 받은 분은 「주택공급에 관한 규칙」제55조에 의하여 아파트 분양·분양전환 공공임대 지원 대상에서 제외
- 주소지 관할 보훈청에 신청하세요
 - 주택우선공급신청서(신청서 서식은 신청 장소에 비치) 1통
 - 개인정보동의서(동의서 서식은 신청 장소에 비치) 1통
 - 추천서약서(서약서 서식은 신청 장소에 비치) 1통
 - 무주택입증서류 : 현주소지 건물 등기사항전부증명서 또는 건축물대장(전유부) 1통
 - 가족관계증명서(상세) 1통
 - 배우자 및 본인·배우자의 동거가족 도장
 - ※ 매년 1월 초 접수기간(나라사랑신문 공고 확인 요망) 이후 신청 시 순위부 마지막 순서로 배정
 - ※ 전년도 신청자 중 알선받지 못한 분은 재신청할 필요 없음
- 신청 후에는?
 - 배점기준(무주택 기간, 생활 정도, 전년도 미지원 여부 등)에 따라 우선 순위를 결정
 - 특별공급 물량이 배정되면 해당 아파트 신청자 중 우선순위부 순서대로 추천
 - ※ 특별공급 신청 시 기재하신 휴대폰으로 확보된 주택의 내용을 문자 메시지로 알려드립니다

▶ 보건소에서도 진료비를 감면해드려요

- 국가유공자께서 보건소 진료 시 국가보훈등록증을 제시하면 지방자치단체별 조례에 따라 본인부담금의 전액 또는 일부가 면제됩니다.

▶ 보훈병원을 이용하세요

- 진료 접수 시 신분증 또는 국가보훈등록증을 제시
 - 참전 국가유공자 본인 부담금 90% 감면(단, 치아보철, 성형 등은 제외)
- 보훈병원 주소 및 전화번호
 - 중앙보훈병원 : 서울시 강동구 진황도로 61길 53(☎ 02-2225-1114)
 - 부산보훈병원 : 부산시 사상구 백양대로 420(☎ 051-601-6000)
 - 광주보훈병원 : 광주시 광산구 첨단월봉로 99(☎ 062-602-6114)
 - 대구보훈병원 : 대구시 달서구 월곡로 60(☎ 053-630-7000)
 - 대전보훈병원 : 대전시 대덕구 대청로 82번길 147(☎ 042-939-0114)
 - 인천보훈병원 : 인천시 미추홀구 인주대로 138(☎ 032-363-9800)
 - 중앙보훈병원 서울요양병원 : 서울시 강동구 진황도로 61길 53(☎ 02-2225-1123)
 - 부산보훈병원 부산요양병원 : 부산시 사상구 백양대로 420(☎ 051-601-8600)
 - 광주보훈병원 광주요양병원 : 광주시 광산구 첨단월봉로 99(☎ 062-604-5600)

▶ 가까운 병원에서는 진료 받을 수 없나요?

- 대상 : 참전유공자(건강보험 가입자에 한함)
- 국가보훈부 홈페이지(www.mpva.go.kr) > 예우보상 > 지원안내 > 의료지원 및 위탁병원 > 위탁병원 명단이나 보훈상담센터(1577-0606)에서 가까운 지정병원 확인 후,
- 위탁병원 진료 접수 시, 신분증을 제시하고 치료를 받으시면, 진료비(건강보험 비급여항목 제외)의 90%를 감면해 드립니다.
- 위탁병원에서 처방 받은 약제비를 지원해 드립니다.(연간 252,000원)

▶ 노인요양시설을 이용하고 싶어요

- 관할 보훈청에 '요양지원 보조금 지급 신청서'를 제출하세요
 - 신청대상 : 노인장기요양보험법상 요양등급 1~5등급 받고 요양급여 또는 시설급여 제공받고 있는 분 중에서 의료급여 수급권자 또는 「노인장기요양보험법」 제40조 제4항에 의하여 저소득층·생계곤란 경감대상자
 - 구비서류
 - 국민건강보험공단 발행 장기요양인정서 및 표준장기요양 이용계획서 사본 각 1부
 - 요양원 입소확인서 요양기관 또는 이용계약서 사본 1부
 - ※ 기타 개인정보동의서 등 필요
- 지원대상자로 결정되면, 국민건강보험공단에서 요양급여비 본인 부담액을 통보 받아, 매월 15일 본인 계좌로 환급
 - ※ 지원신청일이 속한 달 이용분부터 본인부담액의 60% 지원
 - 식재료비, 간식비, 상급 침실료 등 비급여 부분 제외

▶ 장기요양 필요로 보훈요양원에 입소하고 싶습니다

- 보훈청을 거치지 않고 보훈요양원에 직접 신청합니다.
 - 자세한 사항은 입소하고자 하는 보훈요양원에 문의하시기 바랍니다.
 - ※ 수원보훈요양원 (☎ 031-240-9000)
 - 광주보훈요양원 (☎ 062-602-5800)
 - 김해보훈요양원 (☎ 055-340-8585)
 - 대구보훈요양원 (☎ 053-606-3000)
 - 대전보훈요양원 (☎ 042-829-3000)
 - 남양주보훈요양원 (☎ 031-579-7000)
 - 원주보훈요양원 (☎ 033-769-2000)
 - 전주보훈요양원 (☎ 063-220-0777)
- 보훈요양원에 입소하시면, 요양급여비 중 급여부분 60% 감면
 - 의료급여 수급권자 또는 본인일부부담금 감경대상자에 한함
 - ※ 식재료비, 간식비, 상급 침실료 등 비급여 부분 제외

▶ **부양할 사람이 없어 보훈원에 입소하고 싶어요**

- 신청대상 : 참전유공자로 부양의무자가 없는 분
(남자 65세 이상, 여자 60세 이상)
- 부양의무자가 있으나 부양능력이 없는 경우 관계서류 필요
- 보훈원에 입소하시면, 의식주 제공 및 의료지원, 사망 시 국립묘지 안장 등 지원
- 입소대상 여부 확인 및 신청은 보훈원에서 확인 및 접수 진행합니다.
(보훈원 ☎ 031-250-1521)

▶ **가정에서 복지서비스를 받고 싶습니다**

- 관할 보훈청에 '보훈재가복지서비스 지원신청서'를 제출하세요.
 - 신청대상 : 국가유공자
 - ※ 참전유공자 및 고엽제후유의증 환자 본인 사망시 배우자는 특별지원
 - 선정기준 : 65세 이상으로 노인성 질환 또는 상이처 등으로 거동이 불편하여 일상생활 수행이 곤란한 자로, 독거 또는 노인부부세대로 생활정도가 국가보훈부장관이 정한 생활수준에 해당하는 분
 - ※ 제외대상 : 국고사업에 의하여 동일한 또는 유사한 재가서비스를 받고 있는 자
(예 : 장기요양급여 또는 노인맞춤돌봄서비스 등)
 - 대상결정 : 생활수준조사 등을 통해 적격여부를 심사 후, 서비스 지원 대상자 결정
 - 서비스지원 : 재가보훈실무관이 가정을 방문하여 가사활동·정서지원 등 재가서비스 제공
 - ※ 주1~2회(1회 1~2시간 서비스 제공)

▶ **건강과 문화생활을 여유롭게...**

- 시설 이용 시 국가보훈등록증을 제시하시면, 할인 등을 받을 수 있습니다.
 - 100% 감면시설 : 고궁 및 능원, 국·공립공원, 독립기념관, 전쟁기념관, 국·공립박물관 및 미술관, 국·공립수목원, 국·공립자연휴양림
 - 50% 할인시설 : 국·공립 공연장(대관공연 제외), 공공체육시설
- 국내선 항공기 30% 할인 : 국가보훈등록증 소지자
(저가 항공사 할인을 별도 문의)

▶ **보훈휴양원 및 협약콘도를 저렴하게 이용할 수 있습니다**

- ▶ 국가보훈등록증 제시 필요, 협약콘도 및 이용방법 등은 변경될 수 있으니 자세한 내용은 국가보훈부 홈페이지 > 예우보상 > 지원안내 > 기타지원 > 협약콘도 이용안내 참조

협약콘도(명)	내용	예약문의
보훈휴양원	충주 보훈휴양원 연중 이용 가능	☎ 043-854-2121 또는 http://condo.bohun.or.kr
소노호텔&리조트(前 대명)	15개 지역(때밀리 및 스위트 타입) * 비수기 평일 주중(주말, 연휴, 성수기예약 제외) * 잔여객실에 한해 협약 요금으로 이용 가능	전화☎ 1588-4888 또는 홈페이지 https://www.sonohotelsresorts.com * 이용권 번호 객실(룸은리) : 52099159 * 소노라스지역(소노캠비발다/경주, 솔비차남해) 객실(룸은리) 52099324
한화리조트	12개 지역(20평형대 디럭스 타입) * 비수기 평일 주중, 주말(잔여 객실에 한함) * 성수기는 잔여 객실이 있을 경우 이용 가능	홈페이지 예약 www.hanwharesort.co.kr * 고객센터 : 11806536
일성리조트	7개 지역(19~40평형대 타입) * 비수기 평일 주중(잔여객실에 한해 협약요금) * 제주비치는 금·일 주말요금 적용 * 부곡은 상시영업이 아니므로 예약가능 여부를 해당 지점에 사전 확인(☎055-636-9870) * 금, 토, 공휴일 전일 예약은 가능하나, 별도 요금 적용 * 자세한 이용사항은 업체 문의	전화예약☎ 1566-8113 또는 예약사이트 www.ilsungresort.co.kr * 법인번호 : 62239063
한반호텔앤리조트	3개 지역 * 연중(주말 연휴 제외 / 잔여 객실에 한해 협약요금) * 아일랜드리조트(안면도), 포레스트리조트(제천), 레스토랑리조트(제천) 주말, 연휴 예약불가 * 자세한 이용사항은 업체 문의	홈페이지 예약(www.resom.co.kr) * 리솜 홈페이지(resom.co.kr) 접속 후 우측상단 회원가입 > 회원정보에서 "MOU" 선택 > 업체 "국가보훈부" 선택 후 인증번호(1400) 입력 > 회원가입 완료 후 "패키지 예약" 진행
청풍리조트	충북 제천 소재(7.9평형 스탠다드 타입) * 비수기 평일 주중, 주말 * 잔여 객실에 한해 협약요금으로 이용 가능 * 성수기, 연휴 등 예약 가능하나, 요금 별도문의	전화예약☎ 043-640-7000
주문진리조트	강원 강릉시 주문진 소재(10~19평형대 타입) * 비수기 평일 주중, 주말 * 성수기, 연휴기간은 요금 별도 문의	전화예약☎ 033-661-7400

* 예약번호, 고객센터 등은 변경될 수 있으니, 이용 전 반드시 확인요망

▶ 증명발급 수수료 등을 면제 받을 수 있습니다

- 주소지 읍·면·동주민센터에 국가보훈등록증을 제시하면 해당 증명발급 수수료가 전액 면제됩니다.
 - 주민등록 열람 및 교부 수수료 / 주민등록증 재발급 수수료 / 가족관계증명서
 - 인감증명 발급 및 변경신고 수수료 / 지자체 제증명 수수료 / 국내거소신고 사실증명 수수료 / 출입국에 관한 사실증명 수수료

▶ 천재지변·화재 등으로 재산 및 인명 피해를 입었어요

- 관할 보훈청 복지과에 재해발생 신고
 - 보훈청에서 행정안전부의 '재난관리업무포털'로 피해사실 확인 및 신청자 '재해발생신고서', '피해사실확인서' 제출 (소방서, 경찰서 또는 시·읍·면·동주민센터에서 발급)
- 지급기준 해당여부 확인 후 재해위로금 지급

▶ 먼저, 가까운 보훈(지)청에 연락주세요

- 국가유공자께서 돌아가신 경우 가까운 보훈(지)청에 전화하시면 영구용 태극기와 공적증서, 대통령명의 근조기를 장례식장으로 가져다 드리고, 화장장 감면을 위한 '국가유공자확인원' 증명도 팩스로 보내드립니다.
 - 영구용 태극기와 대통령 명의 근조기는 각 지역 보훈병원에도 비치되어 있음
 - ※ 국가유공자 본인 국가보훈등록증 소지 시, 화장장 감면 가능(확인원 대체)



▶ 생계곤란 및 무연고 국가유공자 장례서비스

- 지원대상 : 국가유공자, 참전유공자, 특수임무유공자, 5·18민주유공자, 고엽제후유 의증환자(수당지급 대상자) 중 국민기초생활수급자(생계, 의료, 주거, 교육급여)에 해당하거나 연고자가 없는 사람
- 지원내용 : 국가유공자 등 본인 사망 시 장례서비스 지원
 - ※ 계약체결 상조업체를 통해 인력 및 장례용품 지원(장례지도사, 수의, 상복, 관, 장의 차량 등)
- 신청방법 : 주소지 관할 보훈(지)청 보상과에 반드시 '장례기간' 중 유족이 신청

▶ 국립묘지 안장 신청시스템(<https://www.ncms.go.kr>)에 신청 하세요



① 국립묘지 안장 신청시스템 검색



② 본인인증 후 안장신청 클릭



③ 묘지선택 후 신청

- 신청 후 기다리시면, 휴대폰 문자메시지로 안 장 대상여부를 알려드립니다.
 - 범죄경력, 병적이상 등 특이사항이 없는 경우 1 일 이내에 안장 대상여부가 통보됩니다. 다만, 범죄 경력 및 병적 이상이 있는 경우 안장이 불가할 수도 있음

▶ 안장대상으로 통보 받으면...

- 안장식 일정을 국립호국원 현충과와 협의하여 정하시고, 구비서류도 함께 문의하여 준비하셔야 합니다.
- 화장장에 확인원 증명을 제출·화장 하신 후, 호국원에 구비서류를 제출하시고 안장하시면 됩니다.
 - ※ 화장장 감면 유·무 및 감면율은 해당 화장장으로 문의

▶ 배우자를 합장하려면...

- 배우자 합장은 유공자가 호국원에 안장된 경우에 가능하며, 배우자가 먼저 사망시에는 사설 납골당 등에 모셨다가 유공자 안장 시 합장 신청하시면 됩니다.

• 국립호국원 소재지

- 국립영천호국원 : 경북 영천시 고경면 호국로 1720 (T. 054-330-0850)
- 국립임실호국원 : 전북 임실군 강진면 호국로 420 (T. 063-640-6081)
- 국립이천호국원 : 경기 이천시 설성면 노성로 260 (T. 031-645-2345)
- 국립산청호국원 : 경남 산청군 단성면 목화로 170번길 57 (T. 055-970-0770)
- 국립괴산호국원 : 충북 괴산군 문광로 호국로 159 (T. 043-830-1177)
- 국립제주호국원 : 제주 제주시 1100로 2558-73 (T. 064-730-8470)

▶ 장제보조비를 신청하려면 어떻게 하나요?

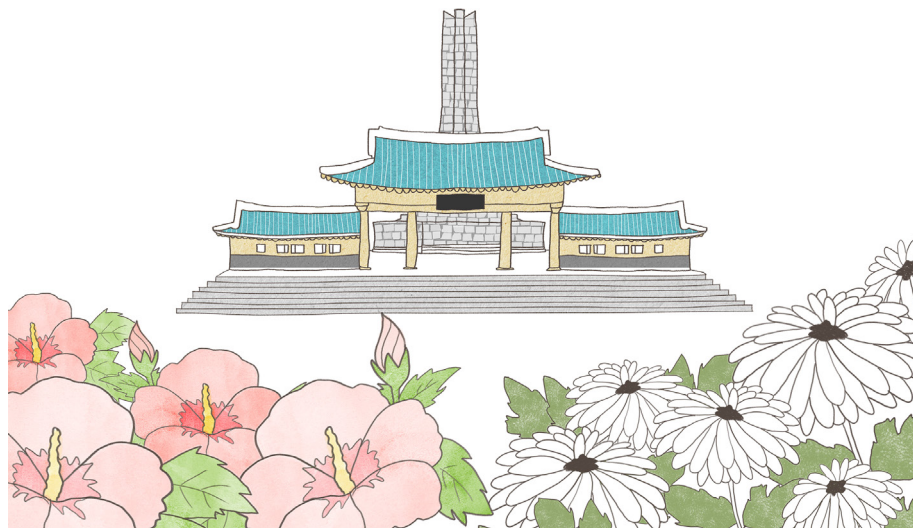
- 선순위 유족께서 관할 보훈청을 방문하시어 '장제보조비 지급 신청서'를 제출하시면,
 - 구비서류 : 사망진단서 1부, 유공자 기준 가족관계증명서 1통, 신분증, 계좌사본 등
 - 보훈청에서 지원대상 적격여부를 심사하고
 - 심사내용 : 참전 국가유공자 사망 후 5년 미경과 여부, 사설 안장여부 등
 - 제출하신 통장으로 장제보조비 20만원을 입금합니다.
- ▶ 장제보조비는 국립묘지(호국원), 국가 또는 지자체가 조성경비의 50% 이상을 부담한 시설 이외의 장소에 안장된 경우에만 지원

▶ 유족에게 지원되는 사항은 없나요?

- 참전유공자 본인 사망 후 유족인 배우자께 생계지원금이 지급됩니다. (80세 이상으로 생활이 곤란한 분으로 4페이지 참고)
- 참전유공자를 사설 묘지 등에 안장하신 경우, 유족께서 희망하시면 국립 호국원에 이장이 가능하며,
 - 국립호국원 이장은 안장절차와 동일하며 약 1개월 정도 소요
- 보훈청 등록 이전에 돌아가신 경우에도 국립호국원 이장이 가능합니다.

▶ 생전(生前)에 국립묘지 안장 가능여부를 미리 확인할 수 있나요?

- 아래 국가유공자는 사후에 국립묘지 안장대상이 되는지 여부를 미리 확인 하는 생전 안장심의를 신청할 수 있습니다.
 - 신청대상 : 75세 이상 또는 질병으로 인한 사유에 해당하는 사람으로, 금고 이상의 형 선고자 또는 병적기록 이상자
 - * 국적상실자 신청 불가
- 신청방법 : 국립묘지안장신청시스템 또는 관할보훈청·국립묘지에 신청



전국 보훈청 관할구역 및 대표전화

기관명	관할 지역	주소·전화번호
서울지방보훈청	서울특별시 중구, 용산구, 성동구, 광진구, 마포구, 서대문구, 강동구, 송파구, 강서구, 양천구, 영등포구, 은평구	서울 용산구 이태원로 6 (02)3785-0815
서울남부보훈지청	서울특별시 구로구, 금천구, 관악구, 동작구, 강남구, 서초구	서울 서초구 효령로 142 (02)3019-2300
서울북부보훈지청	서울특별시 종로구, 성북구, 동대문구, 중랑구, 도봉구, 강북구, 노원구	서울 도봉구 도봉로150나길 6 (02)944-9260
경기남부보훈지청	수원, 안양, 과천, 안산, 평택, 오산, 의왕, 군포, 시흥, 화성	경기 수원시 장안구 조원로 8 (031)259-1801
인천보훈지청	인천광역시, 부천, 광명, 김포	인천 미추홀구 석정로 239 (032)588-4100
경기북부보훈지청	의정부, 동두천, 구리, 고양, 남양주, 파주, 포천, 양주, 연천, 가평, 양평	경기 의정부시 평화로 589 (031)843-5748
경기동부보훈지청	성남, 하남, 광주, 용인, 안성, 이천, 여주	경기 용인시 기흥구 구성로 124, 대경빌딩 3층(언남동) (031)289-2302
강원서부보훈지청	춘천, 원주, 화천, 양구, 홍천, 인제, 철원, 횡성	강원 춘천시 후석로440번길 64 (033)258-3609
강원동부보훈지청	강릉, 속초, 동해, 태백, 삼척, 고성, 양양, 정선, 평창, 영월	강원 강릉시 동해대로 3310 (033)610-0606
대전지방보훈청	대전광역시, 논산, 계룡, 금산, 부여	대전 서구 한밭대로 713 (042)280-1114
충남서부보훈지청	보령, 서산, 당진, 태안, 홍성, 예산, 청양, 서천	충남 홍성군 홍성읍 문화로 91 (041)630-3700
충남동부보훈지청	세종특별자치시, 천안, 아산, 공주	충남 천안시 동남구 원성1길 19 (041)589-4900
충북남부보훈지청	청주, 진천, 보은, 영동, 옥천	충북 청주시 서원구 1순환로 1047 (043)285-3213
충북북부보훈지청	충주, 제천, 단양, 음성, 괴산, 증평	충북 충주시 중원대로 3230 (043)841-8800

기관명	관할 지역	주소·전화번호
대구지방보훈청	대구광역시, 상주, 김천, 구미, 경산, 성주, 칠곡, 고령, 군위, 청도	대구 달서구 화암로 301 (053)230-6010
경북북부보훈지청	안동, 영주, 문경, 봉화, 의성, 영양, 청송, 예천	경북 예천군 행복1길 5 (054)650-1400
경북남부보훈지청	경주, 포항, 영천, 영덕, 울진, 울릉	경북 경주시 금성로 355 (054)778-2600
부산지방보훈청	부산광역시	부산 중구 중앙대로148번길 13 (051)469-8991
울산보훈지청	울산광역시, 양산	울산 남구 대공원입구로 7 (052)228-6500
경남동부보훈지청	김해, 창원, 밀양, 거제, 창녕, 의령, 함안	경남 창원시 마산합포구 제2부도로 10 (055)981-5600
경남서부보훈지청	진주, 사천, 통영, 남해, 하동, 고성, 함양, 거창, 합천, 산청	경남 진주시 월아산로 2082-5 (055)752-3881
광주지방보훈청	광주광역시, 나주, 담양, 장성, 화순, 강진, 장흥, 해남, 완도	광주 북구 침단과기로208번길 43 (062)975-6500
전남동부보훈지청	순천, 여수, 광양, 곡성, 구례, 보성, 고흥	전남 순천시 팔마2길 7 (061)720-3200
전남서부보훈지청	목포, 무안, 영광, 진도, 함평, 신안, 영암	전남 목포시 관해로 29 (061)273-0093
전북동부보훈지청	전주, 남원, 완주, 진안, 장수, 임실, 순창, 무주	전북 전주시 완산구 홍산남로 10 (063)239-4500
전북서부보훈지청	익산, 군산, 정읍, 김제, 부안, 고창	전북 익산시 선화로1길 58-5 (063)850-3702
제주특별자치도보훈청	제주특별자치도	제주 청사로 59, 3층 (064)710-8411