

가까운 제대군인지원센터 찾기

사회로 진출할 수 있는 연결통로가 되어드립니다. 대표번호 1666-9279(군인친구)

리:스펙
제대군인

제대군인 지원 안내서

새로운 도전!
희망찬 출발!
제대군인지원센터가 도와드립니다.



서울 제대군인지원센터

▶ 서울특별시 서초구 방배로 73 양지빌딩 3층 (06695)



• 관할지역: 서울

경기남부 제대군인지원센터

▶ 경기도 수원시 장안구 조원로8 경기남부보훈지청 별관 2층 (16275)



• 관할지역: 경기남부, 경기동부

인천 제대군인지원센터

▶ 인천광역시 미추홀구 석정로 239 정부인천지방합동청사 1층 (22101)



• 관할지역: 인천, 경기서부

경기북부 제대군인지원센터

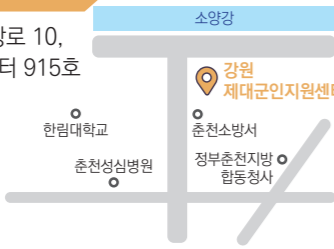
▶ 경기도 의정부시 시민로 80 센트럴타워 1103호 (11651)



• 관할지역: 경기북부

강원 제대군인지원센터

▶ 강원도 춘천시 소양강로 10, 춘천B&I 지식산업센터 915호 (24232)



• 관할지역: 강원

부산 제대군인지원센터

▶ 부산광역시 중구 중앙대로 148번길 13 부산지방보훈청 4층 (48934)



• 관할지역: 부산, 울산, 제주, 경남 양산

경남 제대군인지원센터

▶ 경남 창원시 마산합포구 3·15대로 305 KT서마산지점 2층 (51285)



• 관할지역: 경남(양산 제외)

대전 제대군인지원센터

▶ 대전광역시 서구 한밭대로 713 대전지방보훈청 5층 (35220)



• 관할지역: 대전, 세종, 충남 충북

대구 제대군인지원센터

▶ 대구광역시 달서구 화암로 301 정부대구지방합동청사 저층부 3층 (42768)



• 관할지역: 대구, 경북

광주 제대군인지원센터

▶ 광주광역시 북구 첨단과기로 208번길 43 정부광주지방합동청사 1층 (61011)



• 관할지역: 광주, 전남, 전북

국가보훈부 제대군인일자리과 | 세종특별자치시 도움4로 9 정부세종청사 9동 4층

2025년 국가보훈부 발행



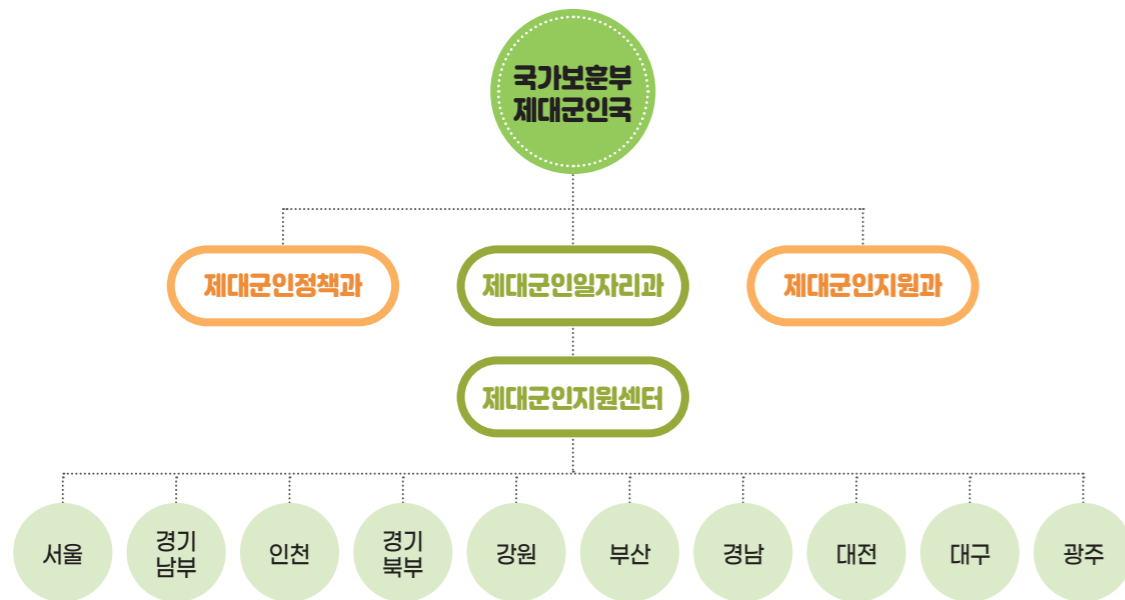


조직 · 임무

제대(예정)군인의 안정적이고 성공적인 사회정착 지원을 위해

국가보훈부 제대군민국에서는

- 제대군인지원 정책 및 제도발전 등에 필요한 연구사업
- 각종 참전기념행사 등 지원 사업
- 제대군인주간(10월) 행사 주관
- 제대군인 재취업 관련 교육 및 취업역량제고를 위한 사업
- 취·창업자 DB 관리 및 통계 분석으로 제대군인사회복지지원 사업 개선



제대군인일자리과에서는

- 제대군인 취·창업지원 감독 및 업무개선
- 제대군인 직업교육훈련 운영(직업능력개발교육, 위탁교육, 사이버) 지원 및 관리
- 제대군인 적합 일자리 개발 및 기업협력
- 제대군인 전직지원금 지급 및 고용우수기업인증에 관한 사무
- 제대군인 취·창업박람회 등 관련 행사 주관
- 제대군인 본인 및 그 자녀에 대한 취업·교육지원, 생활안정 등 지원
- 제대군인지원센터 홈페이지 운영
- 제대군인지원센터 활동 언론홍보 및 지원, 정기간행물 발간, SNS 운영 등



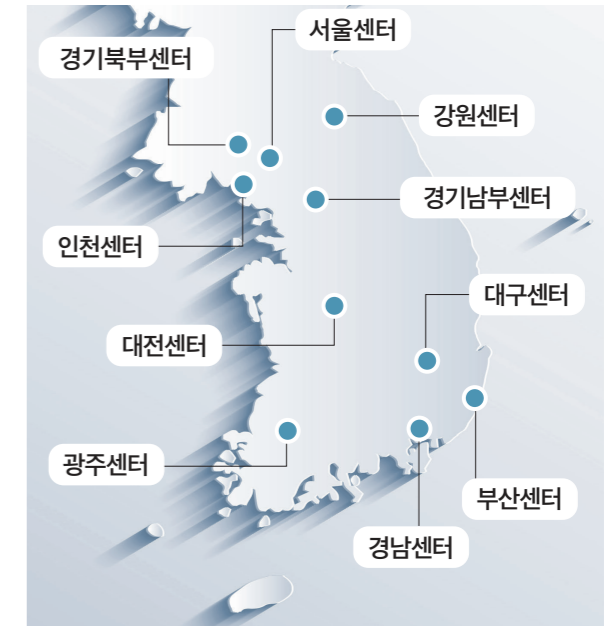
제대군인지원센터 운영

국가보훈부는 「제대군인지원에 관한 법률」에 따라 국토방위의 임무를 성실히 수행하고 전역한 제대군인의 원활한 사회복귀를 돕고 그 인력의 활용을 촉진함으로써 제대군인의 생활안정과 경제·사회발전에 이바지하기 위해 각종 제대군인 전직지원 프로그램을 시행하고 있습니다.

이를 위하여 전국 10개 권역에 제대군인지원센터를 운영 중이며, 직업상담 자격을 갖춘 전문인력으로 맞춤형 전직지원 서비스를 제공하고 있습니다.

전국 제대군인지원센터 운영(10개소)

관할지역	
서울센터	서울
경기남부센터	경기남부, 경기동부
인천센터	인천, 경기서부
경기북부센터	경기북부
강원센터	강원
부산센터	부산, 울산, 제주
경남센터	경남(양산시 제외 부산센터)
대전센터	대전, 세종, 충남, 충북
대구센터	대구, 경북
광주센터	광주, 전남, 전북



제대군인지원센터 각 팀에서는

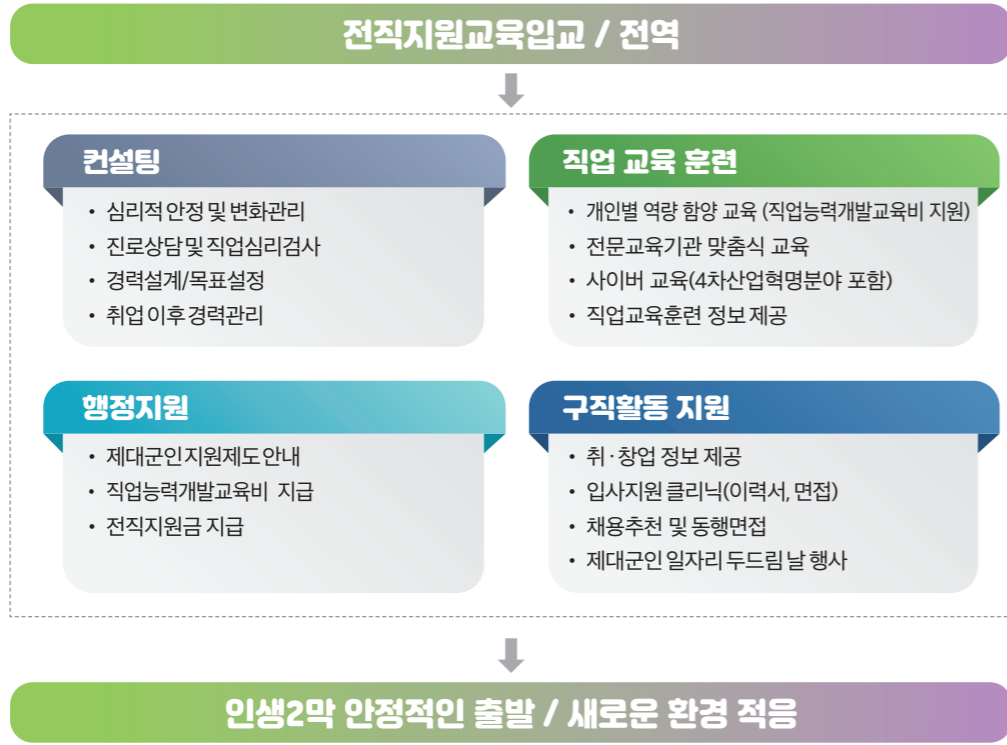
- **교육행정팀** : 행정지원, 전직지원금·직업능력개발교육비 집행, 위탁교육 및 직업훈련사업 수행, 제대군인 사이버연수원 관리(서울)
- **취업상담팀** : 경력목표 설계, 취업상담 및 정보제공, 취업자 사후관리
- **기업협력팀** : 일자리 발굴, 구인구직 행사, 채용정보 제공 및 채용추천
- **창업지원팀(서울)** : 창업지원 상담 및 정보제공, 창업자 사후관리, 귀농귀촌·창업현장탐방 등 체험행사 진행, 창업보육실 운영(서울센터 내)

고용복지 센터 제대군인 상담창구 운영(3개소)

- **고양고용복지+센터** : 경기 고양시 일산동구 고봉로 32-16(☎031-913-2001)
- **천안고용복지+센터** : 충남 천안시 서북구 동서대로 163, 충남타워 5층(☎041-620-9539)
- **구미고용복지+센터** : 경북 구미시 백산로 118, 3층(☎054-440-2043)



전직 지원 흐름도

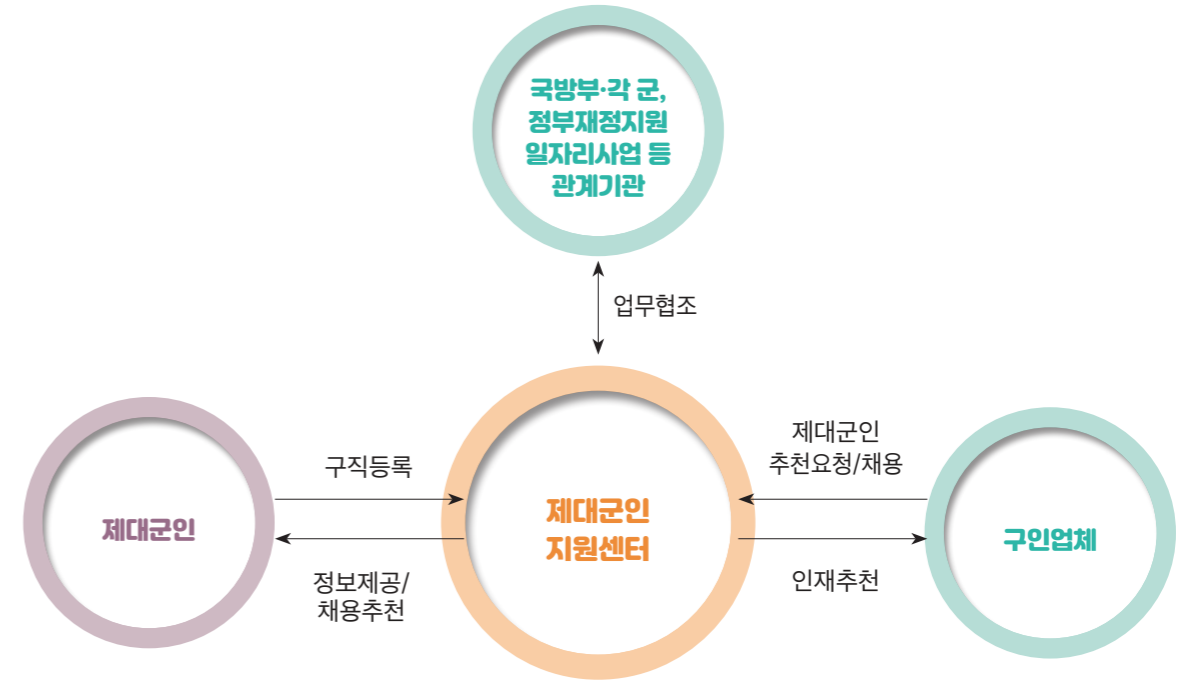


제대군인 전직준비

초기(진로)상담	<ul style="list-style-type: none"> 전역 전·후 제대군인 지원제도 접수 자기분석 및 구직욕구 진술 등 담당상담사와 상담
사회트렌드 이해	<ul style="list-style-type: none"> 직업의 세계 이해(고용24(work24.go.kr)-직업·진로>>직업정보) 변화관리 및 자기이해, 직장 및 조직문화 이해 → 제대군인지원센터 워크숍 참여
경력목표 설정	진로·직업적성·직업가치관 검사 등으로 경력목표 범위 설정(고용24(work24.go.kr)-직업심리검사 후 직업 대안 설정)
역량강화 교육	<ul style="list-style-type: none"> 희망 직무관련 자격증 취득과 전문분야 교육 수강 ※ 제대군인 사이버연수원, 직업능력개발교육비, 위탁교육과정, 국민평생직업교육지원제도 활용
구직 준비	<ul style="list-style-type: none"> 입대전~현재까지 경력, 직무능력 등이 망라된 이력서를 제대군인지원센터 홈페이지의 마이페이지에 등록 희망직무 채용정보 탐색하면서, 취·창업 워크숍에 적극 참여하여 구직기술 습득하고 입사지원서 보완 하기
구직 실행	<ul style="list-style-type: none"> 희망 직무 채용정보·채용추천에 대한 적극적 입사지원 지원분야 입사지원서 및 면접클리닉 받기
취업성공/경력관리	<ul style="list-style-type: none"> 직장 및 조직문화 적응 노력 전직한 직업·직무에 대해 지속적 경력관리 ※ 국민평생직업교육지원제도(국민내일배움카드 활용), 제대군인 사이버연수원 등 활용한 직무능력 향상 자기개발 교육 지속



전직 지원 컨설팅



경력설계

- 심리·적성검사도구(MBTI, STRONG 등) 활용 취·창업분야 진로탐색 및 진단
- 개인별 취·창업 목표 설정
- 전직을 위한 1:1 전담 상담

취·창업 지원

- 취업 : 제대군인 적합 채용정보 제공 및 취업알선, 입사지원클리닉(이력서·면접), 취업가이드, 취업뉴스 제공
- 창업 : 상권·입지 분석, 점포 계약, 기술 습득, 재무설계, 전문가 조언(자문위원단), 창업가이드, 칼럼 제공, 귀농·귀촌 프로그램 안내 및 현장 체험

교육지원

- 각종 직업훈련기관 입교 및 직업능력개발교육비 지원
- 취업연계 전문교육기관 위탁 맞춤형 교육
- 취·창업에 필요한 자격증, 직업교육훈련 등에 관한 정보제공 및 상담

워크숍 및 특강

- 취업역량강화 워크숍 : 최신채용트렌드, 적합직종·직무소개, 개인역량 분석 및 구직전략 수립, 입사지원클리닉, 취업성공 선배·멘토와의 대화 등
- 창업워크숍 : 창업 기본교육, 업종별 소개, 자금조달방안, 자문위원 특강, 성공사례 분석, 현장탐방 등
- 변화관리 워크숍 : 전직을 위한 자기관리, 노동시장과 직업세계 이해, 직장에서의 커뮤니케이션, 조직문화, 직장인의 프로정신 등
- 생애설계 워크숍 : 자존감 회복, 인생 3막 준비와 실행, 연금·자산관리, 스트레스 및 건강관리 등
- 특강 및 설명회 : 해외취업, 유망 직업소개, 무료법률구조(생활법률), 노무 이슈 등

멘토링제도운영

- 제대군인 취업자 및 귀농·귀촌 성공자, 민간기업 CEO를 멘토로 지정
- 멘토·멘티 만남의 장, 사이버 멘토링, 제대군인 선배 특강 등을 통해 노하우 전수



03 채용정보 취업지원 창업지원 해외취업 교육훈련 선후배멘토링 열린도우미 03 마이페이지

04 지역별 센터 서울 경기북부 경기남부 인천 강원 대전 광주 대구 경남 부산

02 자주 찾는 서비스

01 마이페이지

05 AI 맞춤 정보

06 정기간행물

07 제대군인지원센터 1666-9279

08 챗봇(보보)

01 회원가입

- 로그인하면 회원으로 가입된 센터를 안내하고 '바로가기' 클릭을 하면 센터에서 제공하는 채용정보, 직업교육훈련정보 등 각종 정보를 이용할 수 있으며, 5년 이상의 중·장기복무자나 의무복무자(취업맞춤특기병, 경상이자 저소득 모범장병)이면 회원가입 가능

* 성공 취업을 원하면 '마이페이지'에서 이력서 등록 및 전직지원신청 필히 실시

02 자주 찾는 서비스

- 직업교육훈련 관련(직업능력개발교육비, 전문교육기관 위탁교육, 사이버교육) 신청 안내
- 구직희망자 전직지원신청과 전직지원금 신청 안내
- 중·장기복무 전역자 보훈관서 제대군인지원(등록)신청 안내

03 제공되는 정보 소개

- 채용정보** : 제대군인을 추천하는 채용정보나 적합한 채용정보 제공
- 취업지원** : 입사지원서·면접 요령, 취업관련 정보, 취업워크숍 및 순회상담·구직행사 일정 등 안내
- 창업지원** : 창업워크숍·귀농/귀촌 박람회 등 일정 안내와 창업관련 정보 제공
- 해외취업** : 영·일문 이력서 및 면접 방법, 해외 일자리 및 각종 취업·창업관련 정보 제공
- 교육훈련** : 직업능력개발교육비·위탁교육·사이버교육 등 각종 직업교육훈련 제도 및 정보 제공
- 선후배 멘토링** : 분야별 멘토링 소개, 센터에서 선정된 분야별 멘토 보기

04 지역별 센터

- 전국 센터(10개)별 팀별 업무 및 연락처와 센터 위치 안내
- 센터를 클릭하면 현재 센터활동 사항과 센터에서 제공하는 채용정보·교육정보 등을 제공

05 AI 맞춤 정보

- AI가 추천하는 나에게 맞는 채용·교육·자격증 정보를 로그인 했을 때 제공

06 제대군인 관련 홍보 및 제대군인 지원제도 안내

- 홍보** : 취창업 관련 영상 및 성공수기, 리:스펙제대군인(월간지) 등 다양한 콘텐츠 제공
- 지원제도** : 개인에게 지원되는 제도, 제대군인 채용시 기업에게 지원되는 제도, 각종 교육훈련관련 제도에 대한 상세 안내서

07 관련사이트

- 제대군인이 활용할 수 있는 지원제도나 취업·창업·교육·자격증 관련 정보를 제공하는 사이트 모음

08 챗봇(보보)

- 나에게 맞는 채용정보와 취업·창업·교육지원제도 등을 찾기를 통해 안내



취업지원

취업지원 프로세스

준비단계

- 경력설계 및 목표설정
- 이력서, 면접스킬 배양
- 마스터 이력서 완성
- 취업역량 함양 교육지원

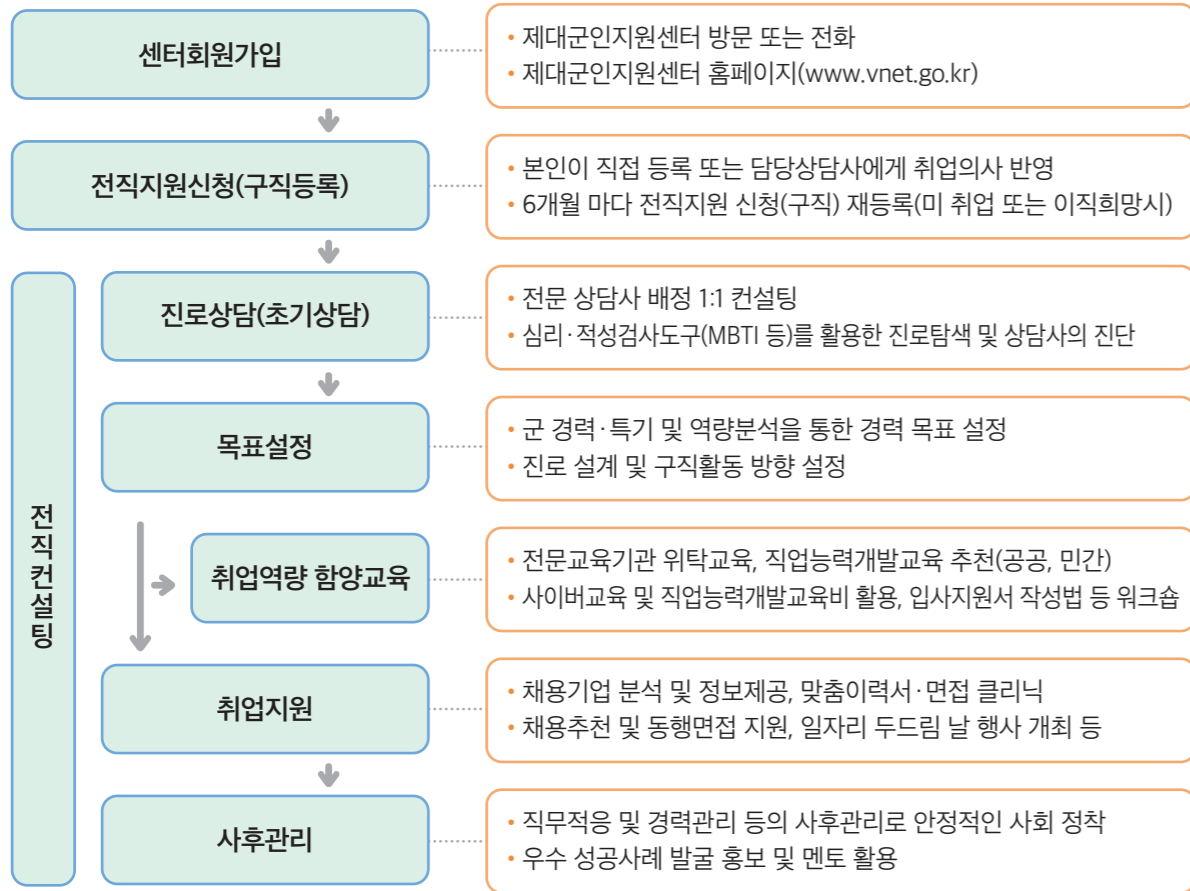
실행단계

- 채용정보 분석제공
- 맞춤형이력서 클리닉, 모의면접
- 채용추천, 동행면접

사후관리

- 취업후 경력관리
- 이직, 재취업 지원

지원절차 및 내용



특성 고려 맞춤형 지원(센터별 전담상담사 배정으로 군복무 직무경험과 강점 등을 분석하여 취·창업 지원)

- 1:1 취·창업 전문상담 및 적합 정보 제공
- 연금 대상·비대상, 자격증 보유·미보유, 연령(청년, 중년, 시니어) 등에 따라 유형별로 분류·지원
- 여성 제대군인 혼인여부(자녀 양육) 등 상이한 취업 욕구에 맞춰 취업지원 프로그램 운영
- 시니어 제대군인 중 연금 미수급자 집중 지원 및 사후관리
- 의무복무자(취업맞춤특기병, 경상이자 저소득 모범장병) 사이버교육, 취업 등 지원



창업지원

창업지원 프로세스

준비단계(창업정보수집)

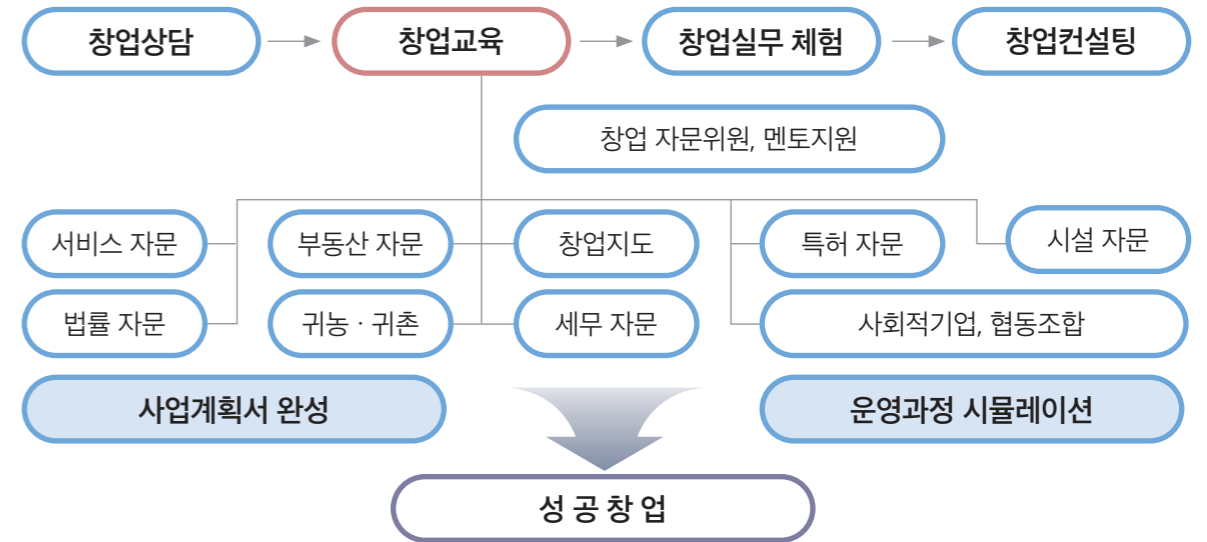
- 초기 창업상담
- 창업정보 수집·분석
- 창업교육

실행단계(실전창업)

- 사업계획서 작성
- 자금조달 및 집행계획
- 점포계약 및 행정절차
- 개업준비 및 개업식

사후관리

- 개업후 사업성과 확인
- 사업장 현장 컨설팅 (필요시)



창업지원

창업워크숍

- 기초 및 심화워크숍(지역별 순회), 창업희망자 교육 및 상담
- 자문위원 및 멘토 특강, 제대군인에 적합한 업종 소개 및 상담

자문위원단 운영

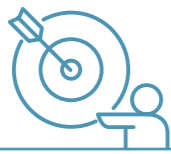
- 취업 또는 창업과 관련된 전문분야의 정보 및 자료제공
- 전문지식을 필요로 하는 개별 민원사안에 대한 상담

창업보육실 지원

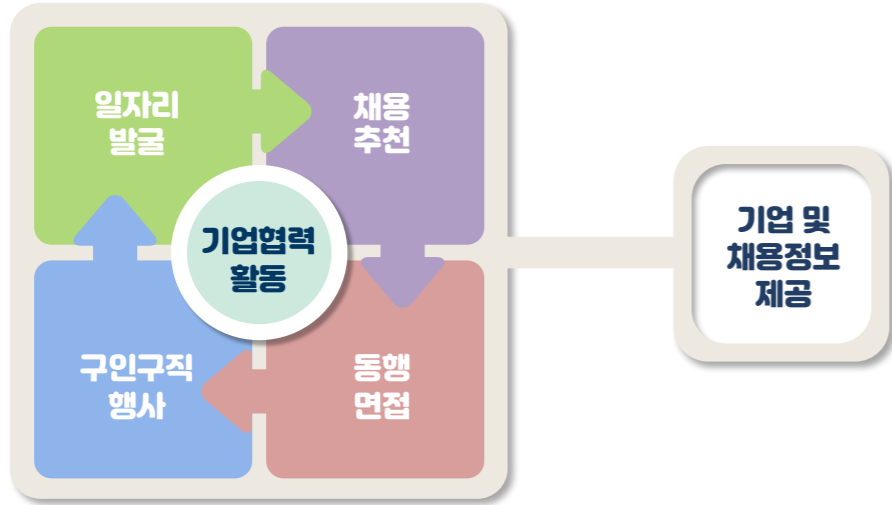
- 예비·초기 창업자에게 창업준비공간 제공(6개월, 재심의 후 최장 1년)
- 사업화·경영·행정 등에 대한 컨설팅

주요 창업지원 행사

- 창업아이템 경진대회 : 예선-본선 단계 아이템 심의 및 포상(8월~10월)
- 생생 창업탐방 : 업종에 따른 상권·입지 분석 소개, 행정절차 상담 및 체험
- 귀농·귀촌 체험 : 제대군인과 가족이 함께 귀농정책을 안내받고 농가 직접 방문 체험



구직활동 지원



일자리 발굴

- 일자리 발굴군경력을 인정하는 공공부문 일자리
- 민간 일자리 : 사무관리·경영, 보안·시설관리, 서비스·영업, 기술·기능

채용추천 및 동행면접

- MOU 기업 및 VNET 회원기업의 구인요청 시 적합한 인재 추천
- 맞춤 이력서 클리닉 및 모의면접을 진행하고 면접 시 동행 면접지원(요청·필요시)

제대군인 구인구직 행사 : 일자리 두드림(Do Dream) 날

- 제대군인주간(10월) 채용박람회 개최, 센터 일자리 두드림 날(수시)
- 정부기관, 자치단체 등 박람회 개최시 협업하여 공동 개최 및 부스 참여

1社 1제대군인 채용 추진 및 고용우수기업 인증

- 협력대상 기업 선정 : 제대군인 적합 일자리 보유 및 잠재적 채용의사가 있는 기업
- 2025년 4,500개 기업 선정(중소 3,300개, 중견/대기업 1,200개)
- 제대군인 채용 및 고용안정성, 모집 및 채용시스템, 고용환경 등을 평가, 우수기업 인증 부여
※ 제대군인 일자리 창출 위한 업무협약 체결



직업교육훈련

전문교육기관 위탁교육

- 지원대상 : 5년 이상 복무 제대군인중 미 취창업자(비정규직 포함)·전역예정자
- 교육과정 : 취창업 관련 기술·기능 자격증, 공무원, 전문지식·실무교육 과정 등
※ 개인 수강 수 : 평생 3과정
- 지원 우선순위 : 전역 후 3년 이내 미 취창업자 - 전역예정자 - 전역 후 3년 경과 미 취창업자-기간제근로·월 최저임금보다 적은 창업자-현역(각군 신청/검증자)
- 신청서류 : 수강지원 서, 교육비 신청서 및 납입 영수증, 비정규직 취업과 창업자는 입증서류
- 신청/지원절차 : 위탁교육기관에 수강신청 → 승인 후 교육비 납입 → 교육비 신청서 및 납입 영수증 제출 → 수강 → 수료시 교육비 환급
- 교육비 : 일반과정은 120만원 한도내·4차산업혁명 과정은 180만원 한도내 교육기관 승인금액의 90% 환급, 10%는 본인 부담
※ 2025년도 전문교육기관 위탁교육 과정 홈페이지 별도 안내

직업능력개발교육비 지원

- 지원대상
 - 전역자 : 보훈관서에 중·장기복무 제대군인 등록을 마친 사람으로서 전역 후 3년 이내자로 미 취·창업자, 기간제 근로자, 창업일이 교육시작일 현재 1년 미만자, 창업 1년 이상자 중 월 평균사업소득이 월 최저임금보다 적은자
 - 전역예정자 : 국방부 전직기본교육 수료자. 단, 불가피한 사유로 전직기본교육 미이수자는 연대상급 이상의 지휘관 추천서나 전직교육 입교 인사명령 제출
- 교육비 : 국가보훈부에서 1인당 교육비 150만원 한도 지원(자부담 20%)
- 지원과정 : 취·창업 경력목표와 연관되는 공채시험, 국가기술·기능 자격증 취득 과정 등
- 구비서류 : 직업능력개발교육비 신청서, 교육비 납입 영수증, 교육수료확인서(수료시)
※ 기간제근로자는 근로계약서, 창업자는 사업소득 증명원

사이버교육

- 지원대상
 - 전역자 : 보훈관서에 중·장기복무 제대군인 등록을 마친 사람
 - 전역예정자 : 제대군인지원센터 회원 가입자
 - 현역 : 각 군에 사이버교육 수강 신청을 하고, 제대군인지원센터 회원 가입한 자
- 교육비 : 국가보훈부에서 교육비 전액 지원. 단, 교재비는 예산범위 내 지원하되, 수강학점에 따라 일부 본인 부담
- 신청 기간 및 수강 등

신청 기간	개인 수강 수	학습기간	주요 교육과정
전월 10일~20일	월 3과목 (연 12과목)	매월 1일~말일	공채시험, 국가기술·기능 자격증, 외국어(회화 등), 4차산업혁명 관련 과정 등 총 1,000여 과목



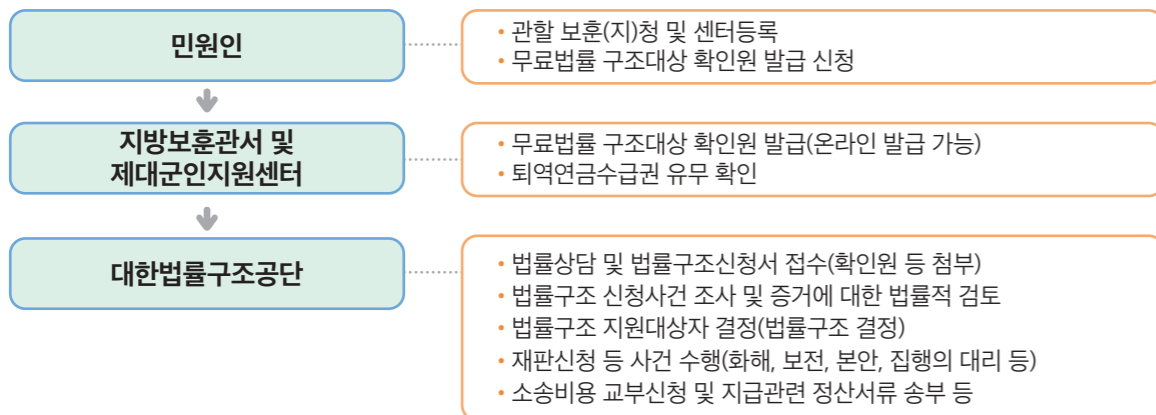
전직활동 지원

전직지원금 지급

- 지원대상**
 - 5년 이상~19년 6개월 미만 복무한 실업상태의 군인연금 비대상 중·장기복무 제대군인
 - 전역 후 6개월 이내에 지급신청을 하고 적극적 구직활동을 하는 사람
- 지급액 및 지급기간**
 - 지급액 : 장기복무 제대군인 월 81만원, 중기복무 제대군인 월 58만원
 - 지급기간 : 최장 6개월간 지급
 - ※ 수급기간 중 취·창업한 경우 남은 달까지 받을 총지급액의 1/2을 일시금으로 지급
- 신청서류**
 - 전직지원금 지급신청서, 개인정보 이용·제공 사전 동의서, 예금통장(사본), 적극적 구직활동 증명서류 (구인응모 접수증, 면접 접수증, 직업교육훈련 기관의 교육입교·수료증·수강증 등)
 - ※ 전직지원금 지급 대상으로 결정된 사람은 구직활동 증명서 월 1회 이상 제출
- 접수 및 지급기관**
 - 관할 보훈(지)청 또는 제대군인지원센터
 - ※ 제주지역 거주자는 제주특별자치도보훈청 보훈과

무료법률 구조지원

- 지원대상** : 군인연금 수급권이 없는 5년 이상~19년 6개월 미만 복무한 중·장기복무 제대군인으로서 지원대상으로 등록 결정된 사람
- 지원내용** : 변호사 비용, 인지액, 송달료 등 제반 소송비용
- 지원대상 소송사건**
 - 민사·가사사건, 행정심판사건, 행정소송사건, 헌법소원사건, 형사사건
 - ※ 법률구조법 등에 의한 「대한법률구조공단」의 법률구조 소송사건
 - 대한법률구조공단에서 구조신청 접수 후 구조대상 여부, 승소가능성, 실익 및 타당성 등을 파악하여 구조여부 결정
- 지원절차**



전국 보훈관서

기관명	관할지역	대표전화	관할센터
서울지방보훈청	서울 중구·용산구·성동구·광진구·마포구·서대문구·강동구·송파구·강서구·양천구·영등포구·은평구	02-3785-0815	서울센터
서울남부보훈지청	서울 구로구·금천구·관악구·동작구·강남구·서초구	02-3019-2300	
서울북부보훈지청	서울 종로구·성북구·동대문구·종로구·도봉구·강북구·노원구	02-944-9260	
경기남부보훈지청	경기 수원시·안양시·과천시·안산시·평택시·오산시·의왕시·군포시·시흥시·화성시	031-259-1702	경기남부센터
경기동부보훈지청	경기 성남시·광주시·하남시·용인시·안성시·이천시·여주시	031-289-2302	
인천보훈지청	인천광역시, 경기 부천시·광명시·김포시	032-430-0100	인천센터
경기북부보훈지청	의정부시·동두천시·구리시·고양시·남양주시·파주시·포천시·양주시·연천군·가평군·양평군	031-843-5748	경기북부센터
강원서부보훈지청	강원 춘천시·원주시·화천군·양구군·홍천군·인제군·철원군·횡성군	033-258-3609	강원센터
강원동부보훈지청	강원 강릉시·속초시·동해시·태백시·삼척시·고성군·양양군·정선군·평창군·영월군	033-610-0606	
부산지방보훈청	부산광역시	051-469-8991	부산센터
울산보훈지청	울산광역시, 경남 양산시	052-228-6500	
제주특별자치도보훈청	제주 제주시·서귀포시·북제주군·남제주군	064-710-8402	
경남동부보훈지청	경남 창원시·김해시·밀양시·거제시·창녕군·의령군·함안군	055-981-5600	경남센터
경남서부보훈지청	경남 진주시·사천시·통영시·남해군·하동군·고성군·함양군·거창군·합천군·산청군	055-752-3881	
대전지방보훈청	대전광역시, 충남 논산시·계룡시·금산군·부여군	042-280-1114	대전센터
충남서부보훈지청	충남 보령시·서산시·당진시·태안군·홍성군·예산군·청양군·서천군	041-630-3700	
충남동부보훈지청	충남 천안시·아산시·공주시, 세종특별자치시	041-589-4900	
충북남부보훈지청	충북 청주시·진천군·보은군·영동군·옥천군	043-285-3213	
충북북부보훈지청	충북 충주시·제천시·단양군·음성군·괴산군·증평군	043-841-8800	대구센터
대구지방보훈청	대구광역시, 경북 상주시·김천시·구미시·경산시·성주군·칠곡군·고령군·군위군·청도군	053-230-6010	
경북북부보훈지청	경북 안동시·영주시·문경시·봉화군·의성군·영양군·청송군·예천군	054-820-9310	
경북남부보훈지청	경북 경주시·포항시·영천시·영덕군·울진군·울릉군	054-778-2600	광주센터
광주지방보훈청	광주광역시, 전남 나주시·담양군·장성군·화순군·강진군·장흥군·해남군·완도군	062-975-6500	
전남동부보훈지청	전남 순천시·여수시·광양시·곡성군·구례군·보성군·고흥군	061-720-3200	
전남서부보훈지청	전남 목포시·무안군·영광군·진도군·함평군·신안군·영암군	061-273-0093	
전북동부보훈지청	전북 전주시·남원시·완주군·진안군·장수군·임실군·순창군·무주군	063-239-4500	전북서부보훈지청
전북서부보훈지청	전북 익산시·군산시·정읍시·김제시·부안군·고창군	063-850-3702	

보훈관서 제대군인지원제도

지원제도	주요내용
취업지원	<ul style="list-style-type: none"> 취업지원 <ul style="list-style-type: none"> • 지원대상 <ul style="list-style-type: none"> - 10년 이상 장기복무 제대군인(전역기간 관계없이 3회 이내 취업지원) ※ 장기복무 제대군인 본인이 관계법령에서 정하는 질병 또는 장애 발생시 자녀 1인 대리 취업 • 지원내용 <ul style="list-style-type: none"> - 20인 이상(제조업체 200인 이상)을 고용하는 기업체 등에 보훈특별고용 - 국가 또는 지방자치단체, 군부대, 국·공립학교 특별채용 • 지원신청 : 취업희망지역 관할 보훈관서에 『취업희망신청서』 제출
	<ul style="list-style-type: none"> 채용시험 응시연령 상한 연장 <ul style="list-style-type: none"> • 2년 이상 군복무자 : 3세 연장, 1년 이상 2년 미만 군복무자 : 2세 연장, 1년 미만 군복무자 : 1세 연장 ※ 채용시험 응시연령 상한 연장 및 군복무 경력의 호봉·임금 반영은 보훈관서 등록 불필요 • 군복무 경력을 취업지원 실시기관의 호봉이나 임금결정 시 반영 ※ 취업지원 실시기관 재량 사항
교육지원	<ul style="list-style-type: none"> 제대군인 본인 <ul style="list-style-type: none"> • 지원대상 : 10년 이상 장기복무 제대군인 중 전역 후 3년 이내에 대학*에 입학 또는 복학한 사람 ※ 「고등교육법 제2조에 따른 대학(산업·교육·전문·원격·기술대학 포함) 및 이에 준하는 학교 • 지원제외 : 교육지원을 받으려고 하는 수준 이상의 학력을 가지고 있는 경우 • 지원내용 : 본인이 대학에 입학하거나 재학 중인 경우 50%까지 보조 (입학금, 수업료) • 지원신청 : 주소지 관할 보훈관서에 교육지원신청서 제출 • 지원절차 : 보훈관서에서 발행한 제대군인(자녀)교육지원대상자증명서를 교육기관에 제출
	<ul style="list-style-type: none"> 제대군인 자녀 <ul style="list-style-type: none"> • 지원대상 : 10년 이상 장기복무 제대군인의 자녀로 교육지원신청을 통한 생활수준 조사 결과 국가보훈부 장관이 정한 기준에 미달하는 경우 • 지원제외 : 교육지원을 받으려고 하는 수준 이상의 학력을 가지고 있는 경우 • 지원내용 : 고등학교 취학자녀 입학금 및 수업료 전액 보조 • 지원신청 : 주소지 관할 보훈관서에 교육지원신청서 제출 • 지원절차 : 보훈관서에서 발행한 제대군인(자녀)교육지원대상자증명서를 교육기관에 제출
국립묘지 안장지원	<ul style="list-style-type: none"> • 국립묘지별 안장대상 <ul style="list-style-type: none"> - 국립서울현충원, 국립대전현충원 : 20년 이상 군복무자(배우자 합장 가능) - 국립 영천·임실·이천·산청·괴산 호국원 : 10년 이상 군복무자(배우자 합장 가능) • 안장신청 <ul style="list-style-type: none"> - 인터넷사이트 국립묘지 안장관리시스템(www.ncms.go.kr)에서 신청 - 병적증명서 해당 국립묘지로 팩스 송부 • 신청서류 : 병적증명서 1부, 사망진단서 또는 화장 증명서 1부 ※ 이장신청의 경우 개장신고필증 또는 유골 반환증 1부

보훈관서 제대군인지원제도

지원제도	주요내용
주택지원 및 대부지원	<ul style="list-style-type: none"> 주택 우선공급 <ul style="list-style-type: none"> • 지원대상 : 국가보훈부에 등록된 10년 이상 장기복무 제대군인 중 무주택세대구성원 • 지원내용 : 공공 및 민영 아파트 분양·임대 공급물량 중 제대군인 특별공급분 (복무기간 등 지원 우선순위에 따라 지원) • 지원신청 : 매년 초 주소지 관할 보훈관서에 신청(신청기간 별도 공고)
	<ul style="list-style-type: none"> 대부지원 <ul style="list-style-type: none"> • 지원대상 : 국가보훈부에 등록된 10년 이상 장기복무 제대군인 • 제도내용 <ul style="list-style-type: none"> - 대부종류 : 주택 구입(신축)·임차, 아파트 분양, 농토구입, 사업, 생활안정, 학자금 대부한도액 : 300~8,000만원 ※ 학자금 : 학기별 신청 가능, 학기당 500만원 한도 내에서 실소요액 지원(연간 1,000만원 한도) - 연이율, 상환기간 3.5~4.5%, 대부 종류별로 3~20년 • 지원신청 : 전국 국민은행 또는 농협은행 지점(신용관리자의 경우 주소지 관할 보훈관서)
의료지원	<ul style="list-style-type: none"> 보훈병원 감면 진료 <ul style="list-style-type: none"> • 지원대상 <ul style="list-style-type: none"> - 대한민국 국군창설에 참여하고 전역한 사람 - 10년 이상 장기복무 제대군인 - 의무복무기간 중 발병 또는 악화된 중증의 질병을 앓고 있는 제대군인 • 지원내용 : 보훈병원(서울, 부산, 광주, 대구, 대전, 인천) 이용 시 본인부담 진료비의 50% 감면 ※ 단, 중증의 질병을 앓고 있는 의무복무 제대군인은 해당 질병에 한함
	<ul style="list-style-type: none"> 경상이자 국비 진료 <ul style="list-style-type: none"> • 지원대상 : 전·공상 제대군인으로서 상이등급 신체검사 시 등외 판정자 • 지원내용 : 보훈심사위원회에서 심의·의결된 원상병명에 해당하는 상이처에 대하여 보훈병원 또는 위탁병원에서 국비 진료
	<ul style="list-style-type: none"> 군병원 무료 진료 <ul style="list-style-type: none"> • 지원대상 : 10년 이상 장기복무 제대군인 • 지원내용 : 외래 및 응급진료(요양급여는 무료, 비급여는 50% 감면) ※ 요양급여 항목 중 MRI/CT(조영제 포함), 내시경은 진료비의 50% 징수
공공시설 감면이용	<ul style="list-style-type: none"> • 지원대상 : 10년 이상 장기복무 제대군인 ※ 감면이용 시 지방보훈관서에서 발급하는 '장기복무 제대군인증' 제시 • 공공시설별 감면비율 <ul style="list-style-type: none"> - 전쟁기념관 : 무료 - 국가가 관리하는 고궁·능원 : 50% 감면(단, 특별관람료는 감면대상 아님) - 국립민속박물관 : 50% 감면

※ 자세한 사항은 보훈상담센터(1577-0606) 또는 주소지 관할 보훈관서(p14참조)로 문의